



8 mitos desmentidos sobre el paso a la nube

Como Atlassian Solution Partner, hemos visto que la mayoría de las organizaciones que dudan en pasarse a la nube no disponen de la información adecuada.

Por eso hemos desmentido los principales mitos relacionados con la nube, desde la seguridad hasta el rendimiento, para que puedas tomar la mejor decisión para tu negocio.

Mitos comunes acerca de la nube:

- 04 [Seguridad y conformidad](#)
- 08 [Rendimiento de la nube](#)
- 11 [Comparación de las aplicaciones de Cloud y de Server](#)
- 16 [Gestión de cambios](#)
- 20 [Gestión de datos en la nube](#)
- 24 [Funciones y responsabilidades de los administradores](#)
- 29 [Personalización en los productos de Atlassian Cloud](#)
- 32 [Escalabilidad de las empresas](#)



01

Seguridad y conformidad

Desmontamos los conceptos erróneos acerca de la seguridad de la nube

Si te estás planteando trasladarte a la nube, es probable que una de tus mayores preocupaciones sea la seguridad y, si es el caso, no eres la única persona con esa inquietud. De hecho, el 40 % de los gestores de TI encuestados afirmaron que la seguridad y la conformidad constituyen algunos de los mayores obstáculos de una migración de un entorno local a la nube.

Un pasmoso 94 % de las empresas que ya se han pasado a Cloud garantizan que la seguridad mejoró tras el proceso, no empeoró. Eso sin mencionar las ganancias en beneficios, productividad, rendimiento, escalabilidad e innovación.

Cuando se trata de seguridad, ¿qué es un mito y qué es verdad? A continuación, presentamos los tres mitos más comunes con los que nos encontramos:

MITO 1

Un entorno local es más seguro que la nube.

Con la típica configuración de un entorno local, un solo inicio de sesión hace que tu equipo entre en el sistema. Cruzan el foso de seguridad con el nombre de usuario y contraseña correctos y... ¡voilà!: ya pueden acceder a lo que necesiten.

Puede que no te parezca mal pero, en realidad, es un problema, porque todo lo que se necesita es un agente malintencionado, un mensaje de correo electrónico de phishing o un hacker para conseguir que todo tu sistema sea vulnerable y se filtren todos tus datos internos, todos los datos de tus clientes y todo tu código.

Lo que necesitas es el enfoque de **confianza** cero de Atlassian. En lugar de un único foso de seguridad que protege tu legendario castillo de datos, la confianza cero incluye puntos de control de seguridad para todos los usuarios y herramientas. Los sistemas comprueban la identidad y las credenciales de los dispositivos, y actúan como puertas de seguridad entre cada herramienta, lo que significa que si un hacker accede por casualidad a unas únicas credenciales de inicio de sesión, el daño que puede hacer está limitado por los permisos de usuario y las herramientas a las que las credenciales pueden acceder.

MITO 2

Mis equipos priorizan la seguridad mejor que los proveedores de la nube.

Pregunta a tus desarrolladores internos si tienen suficiente tiempo para dedicárselo a las incidencias de seguridad... Intuimos que no te va a gustar la respuesta, ya que el 48 % de los desarrolladores dice que no. Peor aún, el 52 % de los empleados dice que sus jefes no tienen tiempo para reunirse con ellos, así que lo más probable es que el personal directivo ni siquiera sea consciente de esta desconexión de seguridad.

Con el proveedor de la nube adecuado, esta pérdida encubierta de la prioridad de la seguridad desaparece. En Atlassian, la **seguridad** es una prioridad, con comprobaciones rigurosas, planes de recuperación ante desastres y cifrado de datos en tránsito y en reposo, entre otras prácticas recomendadas. Los parches y las actualizaciones se publican a medida que se encuentran disponibles, lo que significa que siempre estás trabajando en la versión más segura de tus herramientas de Cloud.

Independientemente del tamaño de la empresa o del nivel de usuario, todos los clientes tienen acceso a la seguridad de nivel empresarial de Atlassian. Atlassian ha gastado literalmente millones para asegurarse de que es hermética, y ha declarado que seguirá siendo una prioridad. Esto significa que los equipos que han estado dividiendo su atención entre la seguridad y otras incidencias internas son ahora libres de dedicar su tiempo a ayudar a tus equipos y mejorar los sistemas internos.

MITO 3

Mis equipos no se encuentran en la nube todavía.

Para finales de 2020, un tercio de todos los ataques que se realicen con éxito a la seguridad de las empresas se producirán a través de lo que los profesionales de la informática llaman “shadow IT”, herramientas tecnológicas que tus empleados están utilizando y que tu equipo de TI no está gestionando (y, por lo tanto, no se mantienen protegidas).

Es una cifra bastante sorprendente... y, en gran parte, evitable. La razón por la que los empleados están usando las herramientas en la nube sin tu equipo de TI es porque no pueden obtener lo que necesitan dentro de tus marcos de trabajo actuales. El motivo por el que están recurriendo a las herramientas en la nube es porque mejoran la productividad, la velocidad, la colaboración y los resultados. De hecho, el 97 % de los profesionales de TI afirma que los empleados son más productivos cuando usan sus herramientas preferidas.

¿Y si no estás proporcionando esas herramientas? Entonces los empleados toman cartas en el asunto.

La organización media usa 1200 aplicaciones en la nube y el 98 % pertenecen a la shadow IT.

Gartner explica: “Los directores de sistemas informáticos deben cambiar de pregunta clave: de ‘¿Es segura la nube?’ tienen que pasar a ‘¿Estoy usando la nube de forma segura?’”. No es cuestión de si debes usar la nube o no; es cuestión de si tus empleados disponen de las herramientas necesarias para usarla de forma segura.



02



Rendimiento de la nube

Cómo mejora la nube el rendimiento en comparación con los entornos locales

Si hay algo que puede aumentar o frenar la productividad de la empresa, es el rendimiento de tus herramientas. Si se ralentizan o se rompen, puede costarte una gran pérdida de productividad, tiempo de TI y, a veces, de la confianza de los clientes.

Por este motivo, no nos sorprende que el rendimiento sea una de las principales preocupaciones cuando las empresas empiezan a pensar en pasarse a la nube.

La buena noticia es que las preocupaciones por el rendimiento son infundadas. De hecho, el rendimiento de la red es actualmente la razón número uno por la que las empresas se pasan a la nube, según una encuesta del INAP. Si tenemos en cuenta las garantías de tiempo de actividad, el escalado automático y las actualizaciones automáticas de rendimiento, no es de extrañar.

Entonces, ¿cuáles son los mitos que giran en torno al rendimiento? Sigue leyendo para descubrirlo.

MITO 1

La nube es más lenta que un entorno local.

No todos los proveedores de nube son iguales, pero las mejores herramientas en la nube de hoy en día suelen ser más rápidas que las que se encuentran en un entorno local. De hecho, el traslado a la nube mejora la velocidad de la prestación de servicios de TI, según el 76 % de los líderes empresariales.

Eso es lo que dicen los datos y lo que indican los comentarios que recibe Atlassian de sus clientes cuando migran.

¿Por qué el rendimiento de la nube de Atlassian es tan alto? Para empezar, está alojada en AWS, un proveedor de nube que se clasifica siempre entre los mejores de los mejores. Los productos de Atlassian Cloud ofrecen garantías de tiempo de actividad del 99,9 % al 99,95 %. Atlassian aprovecha las economías de escalado para llevar la mejor tecnología, las mejoras más recientes y una vasta experiencia a miles de clientes. Sus centros de datos, que están distribuidos por todo el mundo, son mejores para los equipos globales.

Eso sin mencionar que el Statuspage en tiempo real de Atlassian siempre cuenta con las actualizaciones más recientes sobre la disponibilidad y el rendimiento del sistema, así nunca te sentirás fuera de onda.

MITO 2

Una interrupción del servicio en la nube sería una pesadilla para mi equipo.

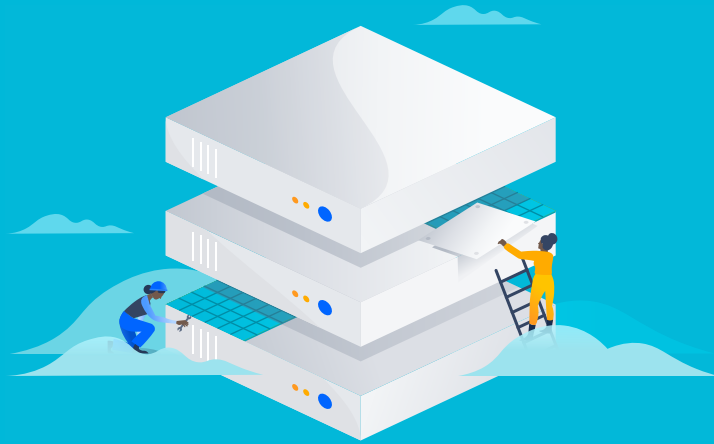
Es verdad que el tiempo de inactividad es siempre una pesadilla. Le cuesta a las empresas una media de 5600 a 9000 dólares por minuto, sin tener en cuenta el elevado estrés, la falta de sueño y la frustración que sufren los técnicos de guardia.

No obstante, Atlassian Cloud te ofrece la tranquilidad que necesitas gracias a las garantías de tiempo de actividad respaldado financieramente en los planes de Cloud Premium y Enterprise de Atlassian y a nuestro historial que demuestra que ofrecemos una experiencia estable. Eso sin mencionar que si tus sistemas se caen, alguien se encargará de ello, en lugar de tener que despertarte en mitad de la noche.

“ Gracias a Atlassian Cloud, no tengo que salir pitando de madrugada porque un nodo del centro de datos se ha caído. Tanto para mí como para mis clientes constituye un aspecto muy positivo, porque puedo garantizar el mejor SLA posible”.

LAURENT BORDIER

GESTOR DE SERVICIOS DE ATLASSIAN, LUCID MOTORS



03

Comparación de las aplicaciones de Cloud y de Server

Cómo afrontar los mitos sobre las aplicaciones en Cloud

Si utilizas Server, no es de extrañar que una de las mayores preocupaciones sobre el cambio a Cloud sean las aplicaciones. ¿Las encontraré en Cloud? ¿Se podrán migrar? ¿En qué se parecen y en qué se diferencian?

Estos son los temas por los que nos preguntan una y otra vez los clientes de Atlassian. La buena noticia es esta: Cloud admite mejor las aplicaciones de lo que piensas.

Como Atlassian Solution Partner certificado, podemos ayudarte con todos los temas relacionados con la migración de aplicaciones, desde la auditoría hasta la instalación.

MITO 1

Cloud no tiene tantas aplicaciones.

Aunque esto pudo haber sido cierto hace ya unos años, la realidad es que las mejoras en Cloud se están llevando a cabo con rapidez, por lo que ha pasado a ser una afirmación falsa. De hecho, Atlassian Marketplace dispone de más de 1000 aplicaciones e integraciones para nuestros productos de Cloud; además, no deja de añadir más. Solo en 2019, Atlassian ha añadido 250 aplicaciones a su arsenal. Asimismo, en los primeros seis meses de 2020, Atlassian ha lanzado otras 225.

Algunas de nuestras aplicaciones de Server más populares, entre las que se incluyen Insight Asset Management, Jira Workflow Toolbox, JSU Automation for Jira, Structure y ConfiForm, ya se encuentran disponibles en Cloud. Además, si tenemos en cuenta la velocidad a la que va todo, para cuando migres, verás muchas más opciones.

Atlassian también tiene asociaciones oficiales con muchas de las herramientas SaaS favoritas de tus usuarios (entre las que se incluyen Slack, Jenkins, GitHub y Zoom), y van en aumento con cada año que pasa. Los equipos de desarrollo exclusivos de ambas empresas se encargan de respaldar estas integraciones, lo que significa que se obtiene mayor funcionalidad integrada, mejor acceso a las actualizaciones de las funciones y flujos de trabajo perfectos en todas las herramientas sin cambiar de pantalla ni perder el contexto.

MITO 2

No puedo migrar mis aplicaciones.

Las herramientas de migración de Atlassian, como Jira Cloud Migration Assistant y Confluence Cloud Migration Assistant, simplifican la evaluación y la migración de las aplicaciones. Esta nueva función te muestra cuáles utiliza tu equipo y cuáles se encuentran disponibles en Cloud, lo que puede ayudarte a trazar un mapa de tu migración, a entender qué es lo que hay que priorizar y quizás incluso a tener un momento o dos de lucidez sobre los flujos de trabajo de tus equipos.

“ No tenemos que pensar en mantener el servidor en funcionamiento, en qué hacer cuando necesitamos más espacio ni en cómo trabajar. Podemos centrarnos en Homegate porque no estamos pensando en todos los servidores e instancias.

PETER GRUBE

INGENIERO DE SOFTWARE, HOMEGATE

Además, aunque algunas aplicaciones requieren que te pongas en contacto con el proveedor para migrar tus datos, Atlassian está trabajando en desarrollar un proceso automatizado para trasladar los datos de las aplicaciones a la nube, que saldrá a finales de este año.

Antes de nada, empieza por hablar con nuestros expertos internos. Podemos ayudarte con la evaluación de las aplicaciones o con la migración a una aplicación de Cloud similar, pero alternativa.

MITO 3

La funcionalidad de las aplicaciones en la nube es limitada en comparación con las de un entorno local.

Con más de 1000 aplicaciones en Cloud, podemos decir que claramente esto ya no es cierto. ¿Las aplicaciones en la nube son distintas a las que usamos en un entorno local? A veces; pero “distintas” no quiere decir “limitadas”. En algunos casos, podrás replicar tus flujos de trabajo con aplicaciones existentes en Cloud. En otros casos, es posible que tengas que adoptar un flujo de trabajo diferente. En otras ocasiones, puede que la funcionalidad principal de las herramientas de Atlassian sea todo lo que necesites para sacar adelante tus flujos de trabajo. Además, a veces, la funcionalidad de las aplicaciones en la nube es mejor y más estable.

Cloud es compatible con alrededor de un 50 % más de integraciones que Server; además, muchas integraciones compatibles tanto en Server como en Cloud aportan ventajas adicionales en la nube.

Algunos clientes creen que esto es un obstáculo que se encuentran antes de iniciar la migración; sin embargo, la verdad es que los equipos suelen preferir la interfaz de usuario de Cloud y sus aplicaciones pueden mejorar muchísimo los flujos de trabajo, la colaboración y la planificación.

“Según el equipo, la nueva interfaz de usuario de Cloud era mucho más limpia, discreta y flexible... Las aplicaciones de Cloud ayudan a convertir Jira en una única fuente de información fiable para el flujo de trabajo de desarrollo, la carga de soporte, la prioridad de las evaluaciones, la gestión de recursos y la planificación de toda la empresa”.

SKY FROSTENSON

DIRECTOR DE GESTIÓN DE PROGRAMAS, VSCO

MITO 4

Las aplicaciones de Cloud no son seguras.

Al pensar en la migración, la seguridad es el mayor temor de la mayoría de las empresas; pero te traemos buenas noticias: el 94 % de las empresas afirma que el traslado a Cloud aumentó la seguridad, no la mermó.

Entonces, ¿cómo mantiene Atlassian exactamente la protección de tus aplicaciones? Con requisitos mínimos de seguridad obligatorios, un programa de recompensas por errores (el mejor de su categoría), un programa de autoevaluación de seguridad colaborativo, políticas de privacidad claras, prácticas que cumplen con el RGPD y mejoras constantes. Además, siempre eliminan la información personal de la API, lo que significa que los datos de los usuarios nunca pasan a los proveedores de las aplicaciones (con lo que los mantenemos protegidos y cumplimos con el RGPD).

Una de las mejoras más recientes de Atlassian fue el lanzamiento de un nuevo icono de seguridad en Cloud en Atlassian Marketplace. Este icono ayudará a los clientes a identificar las aplicaciones de Cloud que participan en el programa de recompensas por errores de Marketplace y que aceptan las pruebas continuas de vulnerabilidad de un grupo global de investigadores de seguridad éticos.

[Obtén más información acerca de las actualizaciones y la política de seguridad de las aplicaciones de Atlassian.](#)



04

Gestión de los cambios

Los tres mitos principales sobre la gestión de cambios en la nube

Una de las dudas comunes que experimentamos con las empresas que se plantean el paso a la nube es la gestión del cambio.

¿Seremos capaces de controlar nuestros cambios, gestionar nuestro riesgo y mantener nuestros datos a salvo? ¿Supone la nube un riesgo para nuestros objetivos de gestión de cambios o para nuestros usuarios finales? Son preguntas importantes, pero la buena noticia es que la gestión de cambios tradicional no es más segura ni mejor para tu equipo que las prácticas más ágiles que están asociadas a la nube.

¿Qué queremos decir con eso? Estos son los tres mitos sobre la gestión del cambio:

MITO 1

El control mejora el rendimiento.

Normalmente, las empresas han tratado de alcanzar sus objetivos de gestión de cambios controlando todas las modificaciones con comités asesores de cambios (CAB, por sus siglas en inglés) y largos procesos de aprobación. La lógica parece aplastante: cuantas más aprobaciones se hagan, más seguras serán las publicaciones, incluso si ralentizan los procesos.

Por suerte para nosotros, en un mundo en el que la velocidad cobra bastante relevancia, esta lógica hace aguas por todas partes. De hecho, los equipos con procesos de gestión de cambios más lentos y tradicionales tienen en realidad un 260 % más de probabilidades de presentar un rendimiento bajo que sus homólogos ágiles, según el informe State of DevOps Report 2019, lo que significa que los de alto rendimiento tienen más probabilidades de ser ágiles (buenas noticias para aquellos que eligen un modelo más ágil).

“ La verdad es que la mayoría de nosotros no necesitamos un proceso de aprobación de seis capas y meses de idas y venidas con comités de evaluación del cumplimiento... Lo que realmente requerimos son unas comprobaciones y unos balances sencillos”.

GUY HERBERT

EXPERTO EN RIESGOS, ATlassian

MITO 2

Las empresas de SaaS publican demasiadas funciones nuevas sin previo aviso.

Es cierto que Atlassian mejora, prueba y publica constantemente nuevas funciones, actualizaciones de seguridad y parches; sin embargo, en un mundo en el que las necesidades de las empresas, las prácticas recomendadas de seguridad y las expectativas de los usuarios cambian sin cesar, es la única manera de mantenerse al día.

Una planificación de publicación lenta tiene sus costes. El más obvio es que si la seguridad se retrasa, se podría producir un desastre en el futuro de tu empresa. Solo en la primera mitad de 2019, las filtraciones de datos expusieron 4100 millones de registros. ¿Qué pasa si un pirata informático quita a tu empresa de la red? Los expertos estiman que el tiempo de inactividad le cuesta a las empresas una media de 5600 a 9000 dólares por minuto.

Otro coste obvio es el cumplimiento. Si tus sistemas no cumplen con los requisitos legales de tu país o sector, te espera la muerte a pellizcos: las actualizaciones de cumplimiento se deben realizar igual de rápido las de seguridad.

También resulta evidente el coste de estar por detrás de la curva de innovación. Las planificaciones de publicaciones lentas facilitan que la competencia deje atrás a tus equipos en un mundo en el que la velocidad puede generar beneficios o hacer que los pierdas.

Un coste menos visible (aunque no menos importante) es el tiempo del equipo. Resulta fácil habituarse a las actualizaciones pequeñas y frecuentes, y no ralentizarán a los equipos, mientras que las anuales o semestrales requieren que estos se enfrenten a una curva de aprendizaje a veces masiva en cuanto a nuevas funciones o actualizaciones de la interfaz. Por no mencionar que esas grandes actualizaciones pueden introducir errores nuevos y, sin correcciones frecuentes, los equipos tardarán meses en solucionarlos.

MITO 3

A mis usuarios o equipos les resulta más fácil que controlemos las actualizaciones.

Al igual que tus equipos internos, los usuarios tendrán muchos menos problemas para adaptarse a pequeños cambios que se realicen en una planificación periódica que a un montón de grandes modificaciones que se lleven a cabo de una sola vez.

Es lógico, claro. Resulta más sencillo adaptarse a los pequeños cambios que aprender a utilizar un sistema totalmente nuevo. Con los sistemas locales, controlar las actualizaciones, por lo general, implica bombardear a los usuarios con un montón de cambios unas cuantas veces al año. En la nube, por otro lado, solo se mueve un elemento pequeño cada vez.

Eso sin mencionar que gracias a las rápidas correcciones de errores y a las mejoras constantemente disponibles, los equipos pueden realizar mejor su trabajo y reasignar el tiempo que le dedicaban a estas tareas a un trabajo de mayor valor.

“ Desde que nos pasamos a la nube, nuestros tickets de TI internos se han reducido en un 50 %. En lugar de recibir avisos de errores o solicitudes de administración, nuestros usuarios se ponen en contacto conmigo sobre todo hablándome de las aplicaciones y funciones nuevas que quieren añadir, lo que, al fin y al cabo, les ayuda a realizar mejor su trabajo y a proporcionar más valor a nuestros clientes”.

JAMES SEDDON

ADMINISTRADOR DE HERRAMIENTAS SÉNIOR, IGLOO SOFTWARE



05

Gestión de datos en la nube

La verdad sobre la gestión de datos en la nube

Los datos son el santo grial del mundo empresarial actual.

Nos otorgan el poder que necesitamos para ofrecer un buen servicio a nuestros clientes y, como ocurre con todos los poderes, llevan asociada una responsabilidad en relación con nuestros clientes, nuestros empleados y las leyes que rigen los países en los que operamos.

Por esta razón, tiene sentido que la seguridad y la gestión de los datos sean algunos de los temas que más preocupan a las empresas cuando hablamos con ellas sobre la nube.

Atlassian da prioridad a la seguridad de los datos y a la facilidad de su gestión. Sigue leyendo para ver cómo desmentimos la idea de que la nube supone un riesgo para los datos:

MITO 1

Mis datos no están protegidos en la nube.

En realidad, hoy en día la mayoría de las empresas (94 %) afirma que sus [datos se encuentran más seguros en la nube](#).

Son muchas las razones por las que esto es así: una de ellas es que el 48 % de los desarrolladores confiesa que no tiene tiempo para dedicarse a la seguridad, lo que significa que, si almacenas los datos en equipos internos, casi seguro que la seguridad acabaría bajando posiciones en la lista de prioridades; otra de ellas es que la nube adopta una estrategia de confianza cero, es decir, que varias comprobaciones de seguridad se encargan de proteger los datos (en lugar del típico control de seguridad único de un sistema local).

La seguridad está integrada en el ADN de los productos de Atlassian Cloud. Atlassian emplea numerosos controles para proteger tus datos, incluidos el cifrado en tránsito y en reposo en los servicios de Cloud, las investigaciones externas sobre vulnerabilidades, como el programa de recompensas por errores, etc.

Durante décadas, los controles de seguridad de las empresas han constado de un único perímetro creado con el fin de proteger a una gran corporación; sin embargo, el espacio tecnológico corporativo ha cambiado mucho desde los días en que se desarrolló el modelo de seguridad perimetral (también conocido como “enfoque de castillo y foso”).

Y entonces es cuando llegó el enfoque de **confianza cero**: el nuevo modelo de seguridad al que han recurrido los expertos del sector para afrontar los obstáculos de seguridad en constante aumento del lugar de trabajo moderno. Se trata de un marco en el que una organización renuncia al concepto del gran perímetro en favor de la protección de todos los puntos de conexión y usuarios de una empresa.

MITO 2

La nube no me permite controlar dónde están almacenados mis datos.

Atlassian, normalmente, almacena tus datos lo más cerca posible de la mayoría de los usuarios; no obstante, si quieres más control, el nuevo plan Atlassian Cloud Enterprise te permite elegir dónde quieres guardarlos, es decir, puedes seleccionar la ubicación en la que se alojan los subconjuntos de datos (como tickets o páginas) en función de las necesidades de tu empresa o de los requisitos legales.

Obtén más información acerca de la infraestructura de [alojamiento en la nube](#) y la [gestión de la ubicación de los datos](#) con Atlassian.

MITO 3

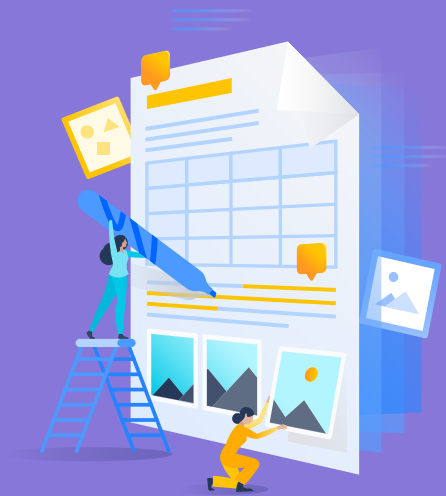
No puedo consultar mi base de datos directamente en la nube.

Aunque, desde el punto de vista técnico, es cierto, no te debería impedir sacar adelante el trabajo. Puedes interactuar directamente con tus herramientas a través de la API de REST de Jira y la API de REST de Confluence. Además, si hay algo que todavía no sabes cómo hacer, puedes ponerte en contacto con nosotros, tu Atlassian Solution Partner local.

MITO 4

Pierdo el control de mis datos cuando uso aplicaciones o integraciones de terceros.

Esto es falso. Con el fin de mantener la privacidad de la información de tus clientes, las API de Atlassian enmascaran la información de los usuarios, es decir, las aplicaciones en Marketplace solo tendrán acceso a los datos personales que un usuario haya definido como “públicos”. Los terceros nunca tienen acceso a los datos sin permiso.



06

Funciones y responsabilidades de los administradores

Cómo cambian las funciones de los administradores en la nube (y por qué es bueno)

Una de las inquietudes más comunes que los administradores expresan cuando piensan en un cambio del entorno local a la nube es la siguiente: ¿qué ocurriría con mi trabajo si nos pasáramos a la nube?

El hecho de alojar tus herramientas en un entorno local conlleva que solo tu equipo tiene el control total de todo, desde la fecha de publicación hasta la seguridad y la personalización de la aplicación. Además, aunque eso probablemente suponga más trabajo para ti, también puede que te aporte una sensación de tranquilidad.

Por otro lado, el traslado a la nube requiere delegar algunas responsabilidades. Hay que confiar en que otra persona dé prioridad a la seguridad, minimice el tiempo de inactividad, publique las actualizaciones y mantenga los sistemas que te hacen quedar bien (o mal) ante tu jefe porque funcionan sin problemas.

Entonces, ¿merece la pena? ¿Realmente pierdes el control cuando te pasas a la nube? ¿Y eso es malo, o en realidad es algo muy bueno?

MITO 1

Si renuncio al control, todo será un caos y supondrá más trabajo para mí.

En primer lugar, es importante recordar que confiar en un proveedor con experiencia demostrada no es lo mismo que renunciar a todo el control. Al igual que confías en tus amigos y compañeros para que se encarguen de tareas concretas en las que son buenos, el hecho de pasarse a la nube implica confiar en tu proveedor para que se ocupe de las tareas en las que destaca.

Atlassian es un proveedor en el que puedes confiar para mantener el tiempo de actividad, la seguridad de los datos y las actualizaciones de las herramientas. Además, ha dedicado la última década a invertir en productos de Cloud para ofrecer la experiencia en la nube más segura posible.

En última instancia, el traspaso de algunas responsabilidades a tu proveedor conlleva menos trabajo innecesario para ti y para tu equipo (y no más), lo que os deja tiempo para que os centréis en otros asuntos, como la estrategia y las mejoras de la empresa. Por no mencionar que, normalmente, viene acompañado de un gran ahorro que puede hacer que quedes muy bien a ojos de tu jefe. De hecho, Redfin, una de las mayores agencias inmobiliarias de SaaS, ahorró 60 000 dólares en los primeros meses tras el paso a la nube.

“ Sinceramente, tener a nuestros ingenieros o profesionales de la informática administrando nuestros sistemas en un entorno local supone una pérdida de tiempo y dinero. Si existe una empresa que ya ofrece productos fantásticos, ¿por qué no les vamos a pedir que los utilicen? Así, podemos dedicar nuestro tiempo a trabajar en lo que se nos da bien y reducir el mantenimiento y el esfuerzo”.

EVAN LERER

DIRECTOR DE INGENIERÍA, REDFIN

Es más, los administradores no tienen que soltar las riendas por completo. Seguirás teniendo acceso a status.atlassian.com y podrás hacer prácticamente todo lo que necesites como administrador de Server, solo que con flujos de trabajo nuevos.

MITO 2

Si nos pasamos a la nube, mi función ya no es necesaria.

Por supuesto, con la nube, el trabajo de un administrador de sistemas cambia; pero la verdad es que no implica nada malo. Hoy en día, el hecho de aprender a gestionar la nube es muy importante; además, va a resultar fundamental para el futuro si tanto tú como la empresa para la que trabajas queréis mantener el nivel de competencia. Cuanto antes te vuelques en la nube, más relevantes serán tus habilidades.

De hecho, el 93 % de las empresas ya dispone de una estrategia de varias nubes y el 61 % se va a centrar en la migración a Cloud en el próximo año, según un informe de 2020. Adquirir habilidades en la gestión de la nube y la migración consiste en mantener la relevancia de tus destrezas para tu trabajo actual y para cualquier aspiración futura.

Si te pasas a la nube, ganarás tiempo para dedicarte a otros asuntos. Con un proveedor como Atlassian, que se encarga de las actualizaciones, la seguridad, las correcciones y el tiempo de actividad, podrás concentrarte en el panorama general y optimizar el aspecto estratégico, creativo y experimental en lo que respecta a las mejoras de la empresa. Entre las nuevas áreas prioritarias se podrían incluir las siguientes:

- Descubrir las tendencias de adopción y las brechas de seguridad
- Investigar y recomendar aplicaciones o integraciones nuevas para prestar apoyo a los flujos de trabajo de los equipos y mejorar la productividad
- Ayudar a reducir los costes mediante la gestión de la propiedad de software y mantenerse por delante de las prácticas de TI en la sombra

- Encontrar formas nuevas de automatizar los flujos de trabajo y los procesos internos para mejorar la velocidad y la productividad del equipo
- Desarrollar relaciones estratégicas con los proveedores y conocer más en profundidad sus herramientas

En definitiva, lo que estas tareas tienen en común es que son proactivas en vez de reactivas, ya que consiguen que la empresa avance en lugar de tan solo mantenerla estable.

“ Desde que nos pasamos a la nube, nuestros tickets de TI internos se han reducido en un 50 %. En lugar de recibir avisos de errores o solicitudes de administración, nuestros usuarios se ponen en contacto conmigo sobre todo hablándome de las aplicaciones y funciones nuevas que quieren añadir, lo que, al fin y al cabo, les ayuda a realizar mejor su trabajo y a proporcionar más valor a nuestros clientes”.

JAMES SEDDON

ADMINISTRADOR DE HERRAMIENTAS SÉNIOR, IGLOO SOFTWARE



07



Personalización en la nube

Cómo personalizar tu instancia en la nube

¿Es Server más personalizable que Cloud y, por otra parte, aumenta dicha personalización la productividad de los equipos?

Esta es una de las preguntas más comunes que escuchamos de aquellos que se quieren pasar de un servidor local a la nube de Atlassian; y tiene sentido. Después de todo, si finalmente tienes tus sistemas y flujos de trabajo donde quieres, si te trasladas a la nube, ¿cambiará la situación? ¿Te costará más satisfacer las necesidades únicas de tus equipos?

Cloud es más flexible de lo que imaginas. Como Solution Partner, tenemos experiencia con varios clientes que han personalizado sus complejos flujos de trabajo para adaptarse a sus propias necesidades empresariales.

MITO 1

Puedo crear flujos de trabajo más personalizados en Server.

Aunque es cierto que los sistemas en la nube de Atlassian están estandarizados para todos los usuarios, no es verdad que no haya espacio para la personalización. Casi todo lo que sueles hacer como administrador de un servidor, podrás seguir haciéndolo en la nube. La diferencia se halla en la forma de realizar las tareas, no en el hecho de que se puedan llevar a cabo o no.

Cuando preguntamos a los administradores de los servidores sobre su experiencia con el cambio, nos dicen que la antigua forma de llevar a cabo las tareas implicaba un montón de métodos de trabajo más bien caóticos, trucos malos, configuraciones que dejaban mucho que desear o innecesarias, resoluciones de los problemas equivocados y una deuda tecnológica que nunca llegaron a abordar.

“ Atlassian Cloud es la razón por la que sigo siendo firme defensor de Atlassian. Refleja todo lo que hizo que me quedara prendado por primera vez de los productos de Atlassian hace ya muchos años... La herramienta está ahí para ayudar y prestar apoyo al equipo, no para [obligarle] a cambiar la manera de trabajar con el fin de adaptarse a la herramienta. Si mantienes las configuraciones sencillas y aprovechas la oferta que está lista para usar... estás adoptando la agilidad”.

LÍDER DE LA COMUNIDAD DE ATLASSIAN

MITO 2

Mis personalizaciones a medida son lo mejor para mi equipo.

La personalización no solo supone un trabajo extra para los administradores, sino que, a menudo, se convierte en un laberinto de complicadas soluciones, pérdida de documentación y flujos de trabajo... y, luego, otra cosa, y después otra más.

Las personalizaciones pueden resultar bastante útiles, pero hay que tener en cuenta que también pueden complicarse rápidamente y que los flujos de trabajo sin usar pueden ralentizar todo. Para obtener ayuda experta con la estandarización de tus flujos de trabajo y el diseño del recorrido ideal para lograr las personalizaciones, ponte en contacto con tu Atlassian Solution Partner local.



08

Escalabilidad de las empresas

Cómo aprovechan las empresas Cloud para escalar

¿Es compatible Cloud con las grandes empresas? ¿Puede crecer a la par que nuestra organización? Siendo realistas, ¿cuántos usuarios admite?

Estas preguntas son comunes e importantes, y las respuestas solo traen buenas noticias. Sí, Atlassian Cloud es compatible con las grandes empresas; sí, se ha desarrollado para crecer a la par que vuestra organización; y, sí, vuestros miles de usuarios no suponen ningún problema para Atlassian.

Estos mitos pueden ser un remanente de una época en la que los equipos pequeños adoptaban Cloud más rápido y antes que las grandes empresas, pero, hoy en día, las preocupaciones que les acechan son definitivamente mitológicas.

MITO 1

Cloud es solo para equipos pequeños.

Con pesos pesados como Redfin, Afterpay, Dropbox y Rockwell Automation adoptando Atlassian Cloud, tan solo podemos decir que se trata de una afirmación falsa. De hecho, el 80 % de las empresas que aparecen en la lista Fortune 500 tienen una licencia de Atlassian Cloud. Atlassian cuenta con 10 millones de usuarios activos al mes y más de 170 000 clientes utilizan los productos de Atlassian Cloud en 190 países.

“ Gestionábamos gran parte de nuestra propia infraestructura, demasiada, diría yo. Prefiero desarrollar funciones nuevas que nos ayuden a mejorar que mantener las viejas... Sinceramente, tener a nuestros ingenieros o profesionales de la informática administrando nuestros sistemas en un entorno local supone una pérdida de tiempo y dinero. Si existe una empresa que ya ofrece productos fantásticos, ¿por qué no les vamos a pedir que los utilicen? Así, podemos dedicar nuestro tiempo a trabajar en lo que se nos da bien y reducir el mantenimiento y el esfuerzo”.

EVAN LERER

DIRECTOR DE INGENIERÍA, REDFIN

Cloud se ha desarrollado para que escale con tu empresa, tanto en términos de capacidad de procesamiento como de funciones. Por este motivo Atlassian cuenta con planes por niveles para Cloud (Standard, Premium y Enterprise), cada uno de los cuales mejora el anterior en cuanto a prestaciones para ofrecer funciones y opciones para las organizaciones más grandes y complejas.

MITO 2

Cloud no admite la complejidad de las grandes empresas.

Con una infraestructura más compleja, equipos distribuidos a nivel mundial y requisitos importantes para todo, desde la seguridad y la conformidad hasta la gestión del cambio, no cabe duda de que las grandes empresas son un tema aparte.

No obstante, como indican las cifras que se han mencionado con anterioridad, estas características no han impedido que los pesos pesados disfruten de las ventajas demostradas de Cloud. De hecho, el plan de Cloud adecuado no solo es compatible con las necesidades empresariales complejas, sino que las simplifica.



Ponte en contacto con nosotros, tu Atlassian Solution Partner local, para obtener más información sobre cómo será la migración a la nube de tu organización.

Juntos revisaremos las mejores soluciones para tu empresa, de modo que puedas centrarte en el resultado.